



T.C.
OSMANİYE VALİLİĞİ
OSMANİYE İL MİLLİ EĞİTİM MÜDÜRLÜĞÜ



KANUNİ SULTAN SÜLEYMAN İLKOKULU
STRATEJİK PLANI
2024-2028



“Eğitimdir ki bir milleti ya hür bağımsız, şanlı, yüksek bir topluluk halinde yaşatır, ya damilleti esaret ve sefaletle terk eder.”

K. Atatürk

Mustafa Kemal ATATÜRK

OKUL / KURUM BİLGİLERİ

Tablo : Temel Bilgiler Tablosu-Okul Künyesi

İL: OSMANİYE		İLÇE: MERKEZ			
Adres	Dr. İhsan Göknel Mah. 2020 Sokak No:11 Merkez / OSMANİYE	Coğrafi Konum	https://maps.app.goo.gl/W1hro8PQdVbSPbrK7		
Telefon Numarası	0328-8131570	Faks Numarası	X		
e-Posta Adresi	717500@meb.k12.tr	Web sayfa adresi	http://oskasus.meb.k12.tr		
Kurum Kodu	717500	Öğretim Şekli	Tekli Öğretim		
Okulun Isınma Şekli	Kalorifer - Fueloil	Derslik Sayısı	14		
		Şube Sayısı	14		
Öğrenci Sayısı	Erkek	196	Öğretmen Sayısı	Kadın	12
	Kız	222		Erkek	5
	Toplam	418		Toplam	17

SUNUŞ

Çok hızlı gelişen, değişen teknolojilerle bilginin değişim süreci de hızla değişmiş ve başarı için sistemli ve planlı bir çalışma kaçınılmaz kılmıştır. Sürekli değişen ve gelişen ortamlarda çağın gerekleri ile uyumlu bir eğitim öğretim anlayışını sistematik bir şekilde devam ettirebilmemiz, belirlediğimiz stratejileri en etkin şekilde uygulayabilmemiz ile mümkün olacaktır. Başarılı olmak da iyi bir planlama ve bu planın etkin bir şekilde uygulanmasına bağlıdır.

Kapsamlı ve özgün bir çalışmanın sonucu hazırlanan Stratejik Plan, okulumuzun çağa uyumu ve gelişimi açısından tespit edilen ve ulaşılması gereken hedeflerin yönünü doğrultusunu ve tercihlerini kapsamaktadır. Katılımcı bir anlayış ile oluşturulan Stratejik Planın okulumuzun eğitim yapısının daha da güçlendirilmesinde bir rehber olarak kullanılması amaçlanmaktadır.

Belirlenen stratejik amaçlar doğrultusunda hedefler güncellenmiş ve okulumuzun 2024-2028 yıllarına ait stratejik plan hazırlanmıştır.

Kanuni Sultan Süleyman İlkokulu, stratejik planlama çalışmasına önce durum tespiti, yani okulun GZFT analizi yaparak başlamıştır. GZFT analizi tüm idari personelin, öğretmenlerin, velilerin ve öğrencilerin katılımıyla uzun süren bir çalışma sonucu ilk şeklini almış, beş kişilik bir kurul tarafından yapılmıştır. Daha sonra GZFT sonuçlarına göre stratejik planlama aşamasına geçilmiştir. Stratejik Plan' da belirlenen hedeflerimizi ne ölçüde gerçekleştirdiğimiz, plan dönemi içindeki her yıl sonunda gözden geçirilecek ve gereken revizyonlar yapılacaktır. Belirlenen stratejik amaçlar doğrultusunda hedefler güncellenmiş ve okulumuzun 2024-2028 yıllarına ait stratejik plan hazırlanmıştır. Zoru hemen başarırız, imkânsızı başarmak zaman alır.

Okulumuza ait bu planın hazırlanmasında her türlü özveriye gösteren ve sürecin tamamlanmasında katkıda bulunan idarecilerimize, stratejik plan ekiplerimize, İl Milli Eğitim Müdürlüğümüz Strateji Geliştirme Bölümü çalışanlarına teşekkür ediyor, bu planın başarıyla uygulanması ile okulumuzun başarısının daha da artacağına inanıyor, tüm personelimize başarılar diliyorum.

Abdullah DAYANGAÇ

Okul Müdürü

İÇİNDEKİLER TABLOSU

T.C.	1
OSMANİYE VALİLİĞİ.....	1
OSMANİYE İL MİLLİ EĞİTİM MÜDÜRLÜĞÜ	1
KANUNİ SULTAN SÜLEYMAN İLKOKULU	1
STRATEJİK PLANI.....	1
2024-2028	1
.....	2
Okul / Kurum Bilgileri.....	3
SUNUŞ	4
TABLolar VE ŞEKİLLER LİSTESİ.....	7
1.GİRİŞ VE STRATEJİK PLANIN HAZIRLIK SÜRECİ.....	9
1.1.Strateji Geliştirme Kurulu ve Stratejik Plan Ekibi	9
1.2. Planlama Süreci:	10
2.DURUM ANALİZİ	10
2.1.Kurumsal Tarihçe	11
2.2.Uygulanmakta Olan Stratejik Planın Değerlendirilmesi.....	12
2.3.Yasal Yükümlülükler ve Mevzuat Analizi	14
2.4. Üst Politika Belgeleri Analizi	16
2.5. Faaliyet Alanları ile Ürün/Hizmetlerin Belirlenmesi.....	21
2.6. Paydaş Analizi.....	22
2.6.1. Paydaş Görüş - Önerilerinin Alınması ve Değerlendirilmesi	24
2.7. Okul / Kurum İçi Analiz	28

2.7.1. Okul / Kurum Teşkilat Şeması.....	28
2.7.2. Kurum içi analiz.....	29
2.7.2. İnsan Kaynakları.....	32
2.7.3. Teknolojik Düzey	37
2.7.4. Mali Kaynaklar	39
2.7.5. İstatistiki Veriler	40
2.8. Çevre Analizi (PESTLE).....	42
2.9. GZFT Analizi.....	43
2.10. Tespit ve İhtiyaçların Belirlenmesi	45
3.GELECEĞE BAKIŞ.....	46
3.1.Misyonumuz	46
3.2.Vizyonumuz.....	46
3.3.Temel Değerlerimiz.....	46
4. AMAÇ, HEDEF VE PERFORMANS GÖSTERGESİ İLE STRATEJİLERİN BELİRLENMESİ.....	47
5. İZLEME VE DEĞERLENDİRME	55

TABLolar VE ŐEKİLLER LİSTESİ

Tablo 1: Strateji Geliřtirme Kurulu ve Stratejik Plan Ekibi Tablosu	9
Tablo 2: Yasal Yüklümlülükler	14
Tablo 3: Üst Politika Belgeleri	16
Tablo 4: Tablo 4: Üst Politika Belgeleri Analizi	17
Tablo 5: Faaliyet Alanlar/Ürün ve Hizmetler Tablosu	21
Tablo 6: Paydař sınıflandırma ve etki / önem matrisi	23
Tablo 7: Öğrenci Memnuniyet Anket Sonuçları	24
Tablo 8: Öğretmen Memnuniyet Anket Sonuçları	25
Tablo 9: Veli Memnuniyet Anket Sonuçları	27
Tablo 10: Sınıflara ve cinsiyete göre öğrenci sayıları	29
Tablo 11: Yabancı uyruklu öğrenci sayısı	29
Tablo 12: Kaynařtırma öğrencileri sayısı	30
Tablo 13: Okul / Kurum sosyal, kültürel, bilimsel ve sportif başarı tablosu	30
Tablo 14: Öğrenci devamsızlık verileri	Error! Bookmark not defined.
Tablo 15: Çalışanların Eğitim Düzeyi ve Cinsiyetine Göre Dağılımı	32
Tablo 16: İdari Personelin Hizmet Süresine İliřkin Bilgiler	Error! Bookmark not defined.
Tablo 17: Öğretmenlerin Hizmet Süreleri	33
Tablo 18: Yönetici ve öğretmenlerin katıldıkları hizmet içi eğitim faaliyeti sayısı	34
Tablo 19: Okul/Kurumda Oluřan Öğretmen Sirkülasyon Durumu	35
Tablo 20: Okul/Kurumda Oluřan Yönetici Sirkülasyon Durumu	32
Tablo 21: Kurumdaki Mevcut Hizmetli/ Memur/ Yardımcı Personel Sayısı	35
Tablo 22: Okul/kurum Rehberlik Hizmetleri	34
Tablo 23: Teknolojik Araç-Gereç Durumu	Error! Bookmark not defined.
Tablo 24: Fiziki Mekân Durumu	38
Tablo 25: Gelir-Gider Tablosu (2023 yılı)	39
Tablo 26: Kaynak Tablosu	39
Tablo 27: Yıllara göre öğrenci sayısı	40
Tablo 28: Yıllara göre sınıf tekrar yapan öğrenci sayısı	37
Tablo 29: Okulda Kurulan Kulipler	41

<i>Tablo 30: Kurumda Gerçekleştirilen Faaliyet Sayıları</i>	<i>41</i>
<i>Tablo 31: PESTLE Tablosu</i>	<i>39</i>
<i>Tablo 32: GZFT Listesi</i>	<i>44</i>
<i>Tablo 33: Tespit ve İhtiyaçlar Tablosu.....</i>	<i>45</i>
<i>Tablo 34: Amaç ve Hedefler Tablosu:</i>	<i>47</i>
<i>Şekil 1:Okul / kurum Teşkilat Şeması</i>	<i>28</i>

1.GİRİŞ VE STRATEJİK PLANIN HAZIRLIK SÜRECİ

1.1.STRATEJİ GELİŞTİRME KURULU VE STRATEJİK PLAN EKİBİ

Strateji Geliştirme Kurulu: Okul müdürünün başkanlığında, bir okul müdür yardımcısı, bir öğretmen ve okul/aile birliği başkanı ile bir yönetim kurulu üyesi olmak üzere 5 kişiden oluşan üst kurul kurulur.

Stratejik Plan Ekibi: Okul müdürü tarafından görevlendirilen ve üst kurul üyesi olmayan müdür yardımcısı başkanlığında, belirlenen öğretmenler ve gönüllü velilerden oluşur.

Tablo 1:Strateji Geliştirme Kurulu ve Stratejik Plan Ekibi Tablosu

Strateji Geliştirme Kurulu Bilgileri		Stratejik Plan Ekibi Bilgileri	
Adı Soyadı	Ünvanı	Adı Soyadı	Ünvanı
ABDULLAH DAYANGAÇ	Okul Müdürü	KAMİL KÜRTÜL	Müdür Yardımcısı
KAMİL KÜRTÜL	Müdür Yardımcısı	FEYZA GENÇCAN	Rehber Öğretmen
AHMET KAHRAMAN	Öğretmen	FARUK BİNDAL	Öğretmen
ZÜBEYDE DEMİREL	Okul Aile Birliği Başkanı	ALİ PÜSKÜLLÜ	Öğretmen
MELİKE ÇAKICIOĞLU	Yönetim Kurulu Üyesi	MEHMET ÖZKAN	Destek Personel

1.2. PLANLAMA SÜRECİ:

2024-2028 dönemi stratejik plan hazırlanması süreci Üst Kurul ve Stratejik Plan Ekibinin oluşturulması ile başlamıştır. Ekip tarafından oluşturulan çalışma takvimi kapsamında ilk aşamada durum analizi çalışmaları yapılmış ve durum analizi aşamasında paydaşlarımızın plan sürecine aktif katılımını sağlamak üzere paydaş anketi, toplantı ve görüşmeler yapılmıştır.

Stratejik planlama doğrultusunda bir organizasyon olarak kurumumuzun gelecekte varmak istediği ölçülebilir hedefleri ve bu hedeflere nasıl ulaşılacağı, bulunduğumuz nokta ile ulaşmayı arzu ettiğimiz durum arasındaki yolu gösteren süreç, analiz edilmeye çalışılmıştır. Durum analizinin ardından geleceğe yönelim bölümüne geçilerek okulumuzun amaç, hedef, gösterge ve eylemleri belirlenmiştir.

2.DURUM ANALİZİ

Durum analizi bölümünde okulumuzun mevcut durumu ortaya konularak neredeyiz sorusuna yanıt bulunmaya çalışılmıştır. Bu kapsamda okulumuzun kısa tanıtımı, okul künyesi ve temel istatistikleri, paydaş analizi ve görüşleri ile okulumuzun Güçlü Zayıf Fırsat ve Tehditlerinin (GZFT) ele alındığı analize yer verilmiştir.

Durum analizi bölümünde, aşağıdaki hususlarla ilgili analiz ve değerlendirmeler yapılmıştır;

- Kurumsal tarihçe
- Uygulanmakta olan planın değerlendirilmesi
- Mevzuat analizi
- Üst politika belgelerinin analizi
- Faaliyet alanları ile ürün ve hizmetlerin belirlenmesi
- Paydaş analizi
- Kuruluş içi analiz
- Dış çevre analizi (Politik, ekonomik, sosyal, teknolojik, yasal ve çevresel analiz)
- Güçlü ve zayıf yönler ile fırsatlar ve tehditler (GZFT) analizi
- Tespit ve ihtiyaçların belirlenmesi

2024-2028 Stratejik Planımızda 3 tema altında toplam 3 hedef, 12 performans göstergesi ve bu göstergelere ulaşmak için toplam 11 strateji bulunmaktadır.

2.1.KURUMSAL TARİHÇE

Okulumuz 1976 yılında eğitim-öğretime başlamış olup adını Osmanlı Devleti Padişahlarından “Kanuni Sultan Süleyman”dan almıştır. 1979 yılına kadar geçici binada eğitim-öğretim sürdürülmüş, 1979-1980 eğitim-öğretim yılında şu anki binada hizmet vermeye başlamıştır.

Okulumuzun doğusunda Yeni Mahalle, güneyinde Esenevler Mahallesi ve İstasyon, batısında Yeşilyurt Mahallesi bulunmaktadır. Kuzeyinde ise Kuzey Çevre Yolu bulunmaktadır.

Okulumuzun arsası hayırsever bir vatandaş tarafından bağışlanmış olup 3473 m2 dir. Okulumuz 1997-1998 eğitim-öğretim yılında ilköğretim okuluna, 2013-2014 eğitim-öğretim yılından itibaren tekrar ilkokula dönüştürülmüştür.

Okulumuz, farklı etnik yapı ve kültürden oluşan insanların bir arada yaşadığı Dr. İhsan Göknel Mahallesi'nin merkezinde bulunmaktadır. Bu farklılığa rağmen eğitim-öğretim, yönlendirme ve kaynaştırma noktasında çok olumlu hizmetler sunmaktadır.

2.2.UYGULANMAKTA OLAN STRATEJİK PLANIN DEĞERLENDİRİLMESİ

2019-2023 Yılları arasında uyguladığımız Stratejik Plan Covid-19 Pandemi sürecinde belirlenen hedeflerin yüz yüze kısmında istenilen düzeye ulaşamamış. Eğitim – Öğretime ara verilen zaman dilimlerinde gerçekleşmeyen hedeflerin uzaktan eğitim sürecinde velilerin de desteği ile öğretim ve devam maddelerini %85 oranında katılım ile ulaşılmıştır. Yüzyılım felaketi 6 Şubat depremi ile birlikte yine ara verilen eğitim öğretim belirlenen hedeflerin başarıya ulaşma oranını düşürmüştür. Uzaktan eğitim yapılamadığı için eğitim öğretimin olmadığı günlere ait hedefler, okul açıldıktan sonra gerçekleştirilmeye çalışılmıştır.

Okulumuz çevresel şartlar olarak 2019 yılı itibari ile devamsız öğrencilerin 2023 yılına ulaştığımızda %65'ten %30'lara düşürülmüş. Yaşanan olumsuzluklar devamsızlık oranlarının yüksek kalmasına sebep oluşturmuştur.

2024/2028 Stratejik Planımızın onayından itibaren amaçlarımıza planlana süreçlerine istikrarlı bir şekilde 6 aylık dönemlerde izleme değerlendirmelerime raporlarımızı il millî eğitim müdürlüğü ve bakanlık denetim ve kontrollerine hazır bulundurabiliriz. Bu amaçla planın uygulanmasında yürütme ekipleri ve eylem sorumlularıyla, aylık ilerleme toplantıları yapılacaktır. Toplantıda bir önceki ayda yapılanlar ve bir sonraki ayda yapılacaklar görüşülüp karara bağlanacaktır.

Aşağıda izleme değerlendirme kararları neticesinde ulaşılan ve ulaşılamayan hedefler ve sebepleri aşağıda belirtilmiştir.

- Okulumuz 2019 – 2020 eğitim öğretim yılında ikili eğitim yaparken aynı mahallede bulunan Türkmen Beyi İlkokulu'nun yapımı ile mevcut öğrenci sayısının azalması nedeniyle normal eğitime geçmiş öğrenci ve öğretmene ulaşma noktasında bu durum okulun avantajına dönüşmüştür. İstenilen hedeflere ulaşma daha verimli olmuştur. Aynı dönemler içinde yaşanan pandemi süreci de planlanan birçok hedeften uzaklaşılmasına neden olmuştur.
- Okulumuza kayıtlı bulunan özel eğitime ihtiyacı olan öğrencilerin okula kazandırılması, bu öğrencilerin destek eğitim odalarında eğitim ihtiyacının karşılanması hususunda temin edilen öğretmenler sayesinde hedeflere yüksek düzeyde ulaşılmıştır.
- Okul-Veli işbirliği içerisinde etkinlikler düzenlenerek velilerin okul kültürüne dahil olması ve belirlenen hedeflerde karar mekanizmasına dahil olmaları sağlanmıştır.
- Okul Öncesi eğitimde okullaşma oranı 2019 – 2023 Stratejik planlamada belirlenen hedeflerin üzerine çıkmıştır. Çevresel faktörlerin tehdit olduğu okullaşma oranında özellikle okul öncesi yaş grupları okula gelme oranı düşük iken paydaşların (okul idaresi, okul rehber öğretmeni ve sınıf öğretmenleri) katılımı ile katılım oranı yükselmiştir.
- Deprem sonrası okul mevcudunda azalma görülmesine rağmen okul çevresinde çok fazla tahribat olmamasından dolayı devamsızlık oranı düşük kalmıştır.

- Okul saęlıęı ve güvenlięi konusunda öęrenci velilerinin randevu sistemi ve olaęan üstü durumlar dıřında velilerin okul binasına alınmaması okula olan güveni arttırmıř, veliler okul kùltürüne ayak uydurmuřtur.
- Kurum kùltürü oluřturmada bütün personel iřbirlięi içinde çalıřarak hedeflere ulařmada %100 ulařılmıřtır. Okul bahçesinde okul saęlıęı çerçevesinde fiziksel aktivite çizgileri çizilerek öęrencilerin teneffüs vakitlerinde ve beden eęitimi derslerinde etkili kullanmaları saęlanmıřtır.
- Yabancı uyruklu öęrencilerimize yönelik okulumuzda açılan Telafi Eęitimleri, Uyum Sonrası Telafi Eęitimleri, açılan yaz kulları gibi eęitim öęretime yönelik faaliyetlerle bu öęrencilerin okulu benimseme, okul kurum kùltürüne uyum saęlama ve akademik başarı ortalamasının artmasında hedeflere ulařma verilerimizi pozitif yönde ivmelendiren etkenlerden olmuřtur.
- Yıl içerisinde yapılan İYEP ve Halk Eęitim Merkezi Müdürlüęü destekli 4 branřta açılan sportif faaliyetler ile öęrencilerin okul kùltürüne uyumları saęlanmış. Daha mutlu öęrenci profili ile severek okula gelmeleri saęlanmıřtır.
- Okul Spor Etkinlikleri, Akıl Zeka Oyunları, Geleneksel Çocuk Oyunları, sınıf içi yapılan halk oyunları destekli faaliyetler ile öęrencilerimizin bir çok alanda sosyalleřmesine, boş zamanlarını deęerlendirme konusunda onlara destek olunmuřtur.
- Deęerlendirmesi yapılan Stratejik Plan konusunda, ulařılan ya da ulařılamayan hedefleri ile hazırlık ařamasında olan 2024/2028 Stratejik Planımızın gerçekteřmesi için güçlü bir ekiple iř birlięi içerisinde çalıřacaęız.

2.3.YASAL YÜKÜMLÜLÜKLER VE MEVZUAT ANALİZİ

Bu bölümde Okul/kurumun mevzuattan kaynaklanan yükümlülükleri, bu yükümlülüklerin mevzuatın hangi maddesine dayandığı ile bu yasal yükümlülüklerle ilişkin tespitler ve ihtiyaçlar mevzuat analizi sürecinde cevaplanması gereken sorular çerçevesinde ortaya konulur.

Tablo 2: Yasal Yükümlülükler

YASAL YÜKÜMLÜLÜKLER	DAYANAK (KANUN, YÖNETMELİK, GENELGE, YÖNERGE)
Atama	657 Sayılı Devlet Memurları Kanunu
	Milli Eğitim Bakanlığına Bağlı Okul ve Kurumların Yönetici ve Öğretmenlerinin Norm Kadrolarına İlişkin Yönetmelik
	Milli Eğitim Bakanlığı Eğitim Kurumları Yöneticilerinin Atama ve Yer Değiştirmelerine İlişkin Yönetmelik
	Milli Eğitim Bakanlığı Öğretmenlerinin Atama ve Yer Değiştirme Yönetmeliği
Ödül, Disiplin	Devlet Memurları Kanunu
	6528 Sayılı Milli Eğitim Temel Kanunu İle Bazı Kanun ve Kanun Hükmünde Kararnamelerde Değişiklik Yapılmasına Dair Kanun
	Milli Eğitim Bakanlığı Personeline Başarı, Üstün Başarı ve Ödül Verilmesine Dair Yönerge
Okul Yönetimi	Milli Eğitim Bakanlığı Disiplin Amirleri Yönetmeliği
	1739 Sayılı Milli Eğitim Temel Kanunu
	Milli Eğitim Bakanlığı İlköğretim Kurumları Yönetmeliği
	Milli Eğitim Bakanlığı Ortaöğretim Kurumları Yönetmeliği
	Milli Eğitim Bakanlığı Özel Eğitim Kurumları Yönetmeliği
	Milli Eğitim Bakanlığı Okul Aile Birliği Yönetmeliği
	Milli Eğitim Bakanlığı Eğitim Bölgeleri ve Eğitim Kurulları Yönergesi
	MEB Yönetici ve Öğretmenlerin Ders ve Ek Ders Saatlerine İlişkin Karar
Taşınır Mal Yönetmeliği	
Eğitim-Öğretim	Anayasa
	1739 Sayılı Milli Eğitim Temel Kanunu
	222 Sayılı İlköğretim ve Eğitim Kanunu
	6287 Sayılı İlköğretim ve Eğitim Kanunu ile Bazı Kanunlarda Değişiklik Yapılmasına Dair Kanun
	Milli Eğitim Bakanlığı İlköğretim Kurumları Yönetmeliği
	Milli Eğitim Bakanlığı Okul Öncesi Eğitim ve İlköğretim Kurumları Yönetmeliğinde Değişiklik Yapılmasına Dair Yönetmelik
	Milli Eğitim Bakanlığı Eğitim Öğretim Çalışmalarının Planlı Yürütülmesine İlişkin Yönerge

	Milli Eğitim Bakanlığı Ders Kitapları ve Eğitim Araçları Yönetmeliği
	Milli Eğitim Bakanlığı Öğrencilerin Ders Dışı Eğitim ve Öğretim Faaliyetleri Hakkında Yönetmelik
	Millî Eğitim Bakanlığı İlkokullarda Yetiştirme Programı Yönergesi
Personel İşleri	Milli Eğitim Bakanlığı Personel İzin Yönergesi
	Devlet Memurları Tedavi ve Cenaze Giderleri Yönetmeliği
	Kamu Kurum ve Kuruluşlarında Çalışan Personelin Kılık Kıyafet Yönetmeliği
	Memurların Hastalık Raporlarını Verecek Hekim ve Sağlık Kurulları Hakkındaki Yönetmelik
	Milli Eğitim Bakanlığı Personeli Görevde Yükseltme ve Unvan Değişikliği Yönetmeliği
	Öğretmenlik Kariyer Basamaklarında Yükseltme Yönetmeliği
Mühür, Yazışma, Arşiv	Resmi Mühür Yönetmeliği
	Resmi Yazışmalarda Uygulanacak Usul ve Esaslar Hakkındaki Yönetmelik
	Milli Eğitim Bakanlığı Evrak Yönergesi
	Milli Eğitim Bakanlığı Arşiv Hizmetleri Yönetmeliği
Rehberlik ve Sosyal Etkinlikler	Milli Eğitim Bakanlığı Rehberlik ve Psikolojik Danışma Hizmetleri Yönetmeliği
	Okul Spor Kulüpleri Yönetmeliği
	Milli Eğitim Bakanlığı İlköğretim ve Ortaöğretim Sosyal Etkinlikler Yönetmeliği
	Milli Eğitim Bakanlığı Bayrak Törenleri Yönergesi
Öğrenci İşleri	Milli Eğitim Bakanlığı İlköğretim Kurumları Yönetmeliği
	Milli Eğitim Bakanlığı Demokrasi Eğitimi ve Okul Meclisleri Yönergesi
	Okul Servis Araçları Hizmet Yönetmeliği
İsim ve Tanıtım	Milli Eğitim Bakanlığı Kurum Tanıtım Yönetmeliği
	Milli Eğitim Bakanlığına Bağlı Kurumlara Ait Açma, Kapatma ve Ad Verme Yönetmeliği
Sivil Savunma	Sabotajlara Karşı Koruma Yönetmeliği
	Binaların Yangından Korunması Hakkındaki Yönetmelik
	Daire ve Müesseseler İçin Sivil Savunma İşleri Kılavuzu

2.4. ÜST POLİTİKA BELGELERİ ANALİZİ

Tablo 3:Üst Politika Belgeleri

Temel Üst Politika Belgeleri	Sektörel ve Tematik Strateji Belgeleri
<ul style="list-style-type: none">✓ Kalkınma Planları✓ Orta Vadeli Programlar✓ Orta Vadeli Mali Planlar✓ Cumhurbaşkanlığı Yıllık Programları✓ MEB 2024-2028 Stratejik Planı✓ Osmaniye İl MEM 2024-2028 Stratejik Planı✓ Kanuni Sultan Süleyman Okulu 2019/2023 Stratejik Planı✓ Milli Eğitim Şura Kararları	<ul style="list-style-type: none">✓ Öğretmen Strateji Belgesi✓ İklim Değişikliği Eylem Planı✓ Su Verimliliği Strateji Belgesi ve Eylem Planı✓ Ulusal Deprem Stratejisi ve Eylem Planı✓ Ulusal Enerji Verimliliği Eylem Planı✓ Ulusal Yapay Zekâ Stratejisi✓ 2023-2028 Türkiye Çocuk Hakları Strateji Belgesi ve Eylem Planı✓ Diğer Kamu Kurumlarının Stratejik Planları

Tablo 4: Tablo 4:Üst Politika Belgeleri Analizi

Üst Politika Belgesi	İlgili Bölüm/Referans	Verilen Görev/İhtiyaçlar
On İkinci Kalkınma Planı	Yurt İçi Tasarruflar	350.2, 352.3 Sayılı Tedbir Maddeleri
	Mali Piyasalar	379.2 Sayılı Tedbir Maddesi
	Otomotiv	473.1 Sayılı Tedbir Maddesi
	Turizm	525.3, 525.4 Sayılı Tedbir Maddeleri
	Girişimcilik ve Kobi'ler	559.2, 559.3, Sayılı Tedbir Maddeleri
	Fikrî Mülkiyet Hakları	565.5, 565.6, 565.7 Sayılı Tedbir Maddeleri
	Ticaretin ve Tüketicinin Korunmasının Geliştirilmesine Yönelik Hizmetler	621.8 Sayılı Tedbir Maddesi
	Eğitim	658, 659, 660 Sayılı Amaç Maddeleri ve Bunlara Bağlı Politika ile Tedbir Maddeleri
	Çocuk	731.2, 731.3, 731.4, 731.5, 731.6, 732.1, 732.3, 732.5, 733.1, 733.2, 734.4, 735.7, 735.8, 738.2, 738.3, 739.1, 739.2, 739.3, 739.4, 740.4, 742.4, 744.1 Sayılı Tedbir Maddeleri
	Gençlik	746.1, 746.2, 746.6, 747.1, 747.2, 748.6 Sayılı Tedbir Maddeleri
	Engelli Hizmetleri	758.1, 758.2, 758.3, 758.4, 758.5 Sayılı Tedbir Maddeleri
	Sosyal Hizmetler, Sosyal Yardımlar ve Yoksullukla Mücadele	773.1, 774.1 Sayılı Tedbir Maddeleri
	Gelir Dağılımı	777.4 Sayılı Tedbir Maddesi
	Kültür ve Sanat	783.1, 783.2, 783.5, 785.1, 785.2, 785.3, 785.5, 789.1, 789.2, 790.4, 793.2 Sayılı Tedbir Maddeleri
	Spor	796.1, 796.2, 796.3, 798.3, 799.1, 799.2, 799.3 Sayılı Tedbir Maddeleri
	Nüfus ve Yaşlanma	804.1, 809.1 Sayılı Tedbir Maddeleri
	Ülusallararası Göç	815.4, 816.1 Sayılı Tedbir Maddeleri
	Afet Yönetimi	830.7, 831.3, 832.1, 832.4, 833.6, 839.1, 839.3, 841.1 Sayılı Tedbir Maddeleri
	Sivil Toplum	940.3 Sayılı Tedbir Maddesi
	Kamuda Stratejik Yönetim	942.1, 943.1, 943.2, 943.4, 943.5 Sayılı Tedbir Maddeleri

Üst Politika Belgesi	İlgili Bölüm/Referans	Verilen Görev/İhtiyaçlar
Orta Vadeli Program (2024-2026)	Programda Bakanlığımıza bağlı olarak Müdürlüğümüzü ilgilendiren on dokuz (19) politika ve tedbir ile Öncelikli Reform Alanlarına Yönelik on (10) düzenleme yer almaktadır.	
	Ödemeler Dengesi	1 Tedbir
	Finansal İstikrar	1 Tedbir
	Afet Yönetimi	1 Tedbir
	Dijital Dönüşüm	4 Tedbir
	Hizmet İhracatının Desteklenmesi	1 Tedbir
	Ne Eğitimde Ne İstihdamda Olan Gençlerin ve Kadınların Eğitime ve İstihdama Katılımı	3 Tedbir
	Yükseköğretimde ve Meslekî ve Teknik Eğitimde Özel Sektör Odaklı Dönüşüm	2 Tedbir
	Kamu Cari Harcamalarında Rasyonelleşme	2 Tedbir
	Afetlere Duyarlı Bütünleşik Mekansal Planlama	1 Tedbir
İklim Değişikliği Mevzuatı, Emisyon Ticaret Sistemi, Sınırdaki Karbon Düzenlemesi Mekanizmasına Uyum	1 Tedbir	
Cumhurbaşkanlığı 2024 Yıllık Programı	Yurt İçi Tasarruflar	350.2, 352.3 Sayılı Tedbir Maddeleri
	Mali Piyasalar	379.2 Sayılı Tedbir Maddesi
	İmalat Sanayii	432.1 Sayılı Tedbir Maddesi
	Otomotiv	473.1 Sayılı Tedbir Maddesi
	Turizm	525.3, 525.4 Sayılı Tedbir Maddeleri
	Girişimcilik ve KOBİ'ler	559.2, 559.3 Sayılı Tedbir Maddeleri
	Fikri Mülkiyet Hakları	565.6, 565.7 Sayılı Tedbir Maddeleri
	Eğitim	661.1, 661.4, P. 661, P. 662, P. 663, P.664, P.665, P.666, P.667, P.668, P.670, P.672, P.675, P.676, P.678, P.680, P.681 Sayılı Politika ve Tedbir Maddeleri
	Çocuk	P.732, 731.2, 731.3, 731.4, 731.5, 733.1, 733.2, 734.4, 735.8, 739.1, 739.3, 739.4, 740.4, 742.4, P.743, 744.1 Sayılı Politika ve Tedbir Maddeleri

Gençlik	746.1, 746.2, 746.6, 747.1, 747.2, 748.6 Sayılı Tedbir Maddeleri
Engelli Hizmetleri	758.1, 758.2, 758.3 Sayılı Tedbir Maddeleri
Kültür ve Sanat	783.1, 785.1, 785.2, 789.1 Sayılı Tedbir Maddeleri
Uluslararası Göç	816.1 Sayılı Tedbir Maddesi
Yurt Dışında Yaşayan Türkler	819.1, 819.2, 819.3 Sayılı Tedbir Maddeleri
Kalkınma İçin Uluslararası İş Birliği	970.1, 972.6, 973.3 Sayılı Tedbir Maddeleri

Üst Politika Belgesi	İlgili Bölüm/Referans	Verilen Görev/İhtiyaçlar
Osmaniye İl Millî Eğitim Müdürlüğü 2024-2028 Stratejik Plan	Amaç-1 / Hedef-1.1 Hedef-1.4	1) Eğitime erişimi teşvik edecek ve artıracak çalışmalar yapmak. 2) Eğitim hizmetlerinin yürütülmesinde verimliliği sağlamak, seminerler düzenlemek. 3) Eğitime ilişkin projeler geliştirmek, uygulamak.
	Amaç-4 / Hedef-4.1 Hedef-4.3 Hedef-4.4	1) Eğitim ortamlarının fiziki imkânlarını geliştirmek, 2) Öğrenci velileri ve diğer tarafların eğitime desteklerini sağlayıcı faaliyetler yapmak, 3) Eğitim kurumlarının hizmet, verimlilik ve donatım standartlarını uygulamak, yerel ihtiyaçlara göre belirlenen çerçevede standartlar geliştirmek ve uygulamak,
	Amaç-7 / Hedef-7.3	1) Öğrencilerin okul başarısını artıracak çalışmalar yapmak, yaptırmak, 2) Öğrencilerin eğitim sistemi dışında bırakılmamasını sağlayacak tedbirleri almak, 3) Rehberlik ve yöneltme/yönlendirme çalışmalarını planlamak, yürütülmesini sağlamak,
	Amaç-7 / Hedef-7.1	1) Eğitim öğretim programlarının uygulanmasını izlemek ve değerlendirmek, 2) Öğretmenlerin Hizmet içi katılım sayılarını arttırmak,
	Amaç-1 / Hedef-1.2	1) Okul öncesi eğitimi yaygınlaştıracak ve geliştirecek çalışmalar yapmak,
	Amaç-5 / Hedef-5.1	1) Öğretmenlerin EBA kullanım süresini arttırmak, 2) Öğrencilerin EB kullanım süresini arttırmak,

2.5. FAALİYET ALANLARI İLE ÜRÜN/HİZMETLERİN BELİRLENMESİ

Bu bölümde mevzuat analizi çıktıları dolayısıyla görev ve sorumluluklar dikkate alınarak okul/kurumun sunduğu temel ürün ve hizmetler verilmiştir.

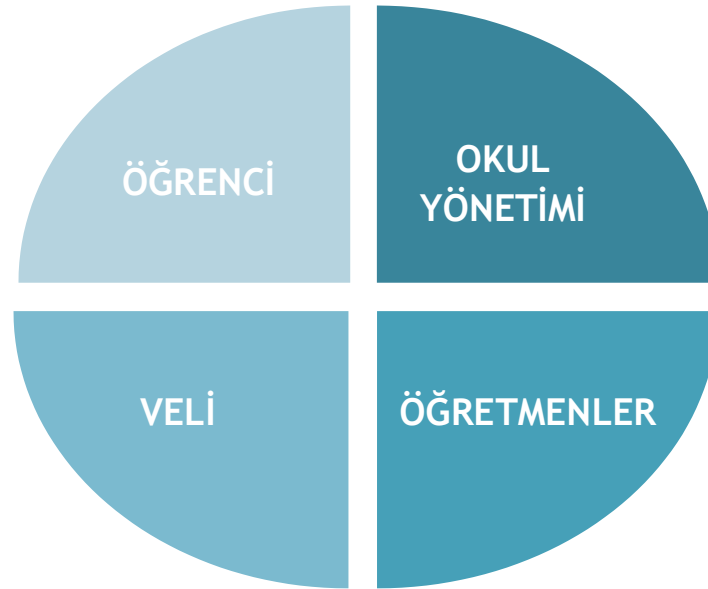
Tablo 5: Faaliyet Alanlar/Ürün ve Hizmetler Tablosu

Faaliyet Alanı	Ürün/Hizmetler
Öğretim-Eğitim Faaliyetleri	Öğrenci İşleri Kayıt-nakil işleri Devam-devamsızlık Sınıf geçme
Rehberlik Faaliyetleri	Öğrencilere rehberlik yapmak Velilere rehberlik etmek Rehberlik faaliyetlerini yürütmek
Sosyal Faaliyetler	Öğrenci kulüp çalışmaları Okul kermesi
Sportif Faaliyetler	Okul futbol/ basketbol turnuvaları Okul içi sportif yarışmalar Geleneksel Çocuk Oyunları
Bilimsel, Kültürel ve Sanatsal Faaliyetler	Resim sergisi TEKNOFEST yarışmalarına yönelik faaliyetler Belirli Gün ve Haftaların kutlanması
İnsan Kaynakları Faaliyetleri (Mesleki Gelişim Faaliyetleri, Personel Etkinlikleri...)	Norm kadro iş ve işlemlerini yürütmek Özlük Dosyalarının Muhafazasını sağlamak, Özlük ve emeklilik iş ve işlemlerini yürütmek Disiplin ve Ödül işlemlerinin uygulamalarını yapmak
Okul- Aile Birliği Faaliyetleri	Okul yönetimi ile işbirliği yaparak okulun fiziki donanım ihtiyaçlarının sağlanması Okulun ihtiyaçlarına yönelik bağış işlemlerinin takip edilmesi.
Öğrencilere Yönelik Faaliyetler	Okuma kültürünün yaygınlaştırılması çalışmaları Destek eğitim odası faaliyetleri İlkokullarda Yetiştirme Programı (İYEP)
Ölçme Değerlendirme Faaliyetleri	Ölçme ve değerlendirme iş ve işlemlerini iş birliği içerisinde yürütmek. Ders notlarının zamanında girilmesini sağlamak,
Öğrenme Ortamlarına Yönelik Faaliyetler	Akıl ve Zeka Oyunları atölyesi çalışmaları Okul kütüphanesinin zenginleştirilmesi ve aktif kullanımını sağlamak,
Ders Dışı Faaliyetler	Okul gezileri Okul dışı öğrenme faaliyetleri

2.6. PAYDAŞ ANALİZİ

Katılımcılık stratejik planlamanın temel unsurlarından biridir. Kuruluşun etkileşim içinde olduğu tarafların görüşlerinin dikkate alınması stratejik planın sahiplenilmesini sağlayarak uygulama şansını artıracaktır. Diğer yandan, kamu hizmetlerinin yararlanıcı ihtiyaçları doğrultusunda şekillendirilebilmesi için yararlanıcıların taleplerinin bilinmesi gerekir. Bu nedenle durum analizi kapsamında paydaş analizinin yapılması önem arz etmektedir. Bu kapsamda Kanuni Sultan Süleyman İlkokulu Stratejik Planlama ekibi olarak planımızın hazırlanması aşamasında katılımcı bir yapı oluşturmak için iletişim ve etkileşim içinde bulunan kurum ve kuruluşların görüşlerinin dikkate alınması ve plana dahil edilmesi gerekli görülmüş ve bu amaçla paydaş analizi çalışması yapılmıştır.

Stratejik Planlama sürecinde katılımcılığa önem veren kurumumuz tüm paydaşların görüş, talep, öneri ve desteklerinin stratejik planlama sürecine dâhil edilmesini hedeflemiştir. Bu kapsamda Kanuni Sultan Süleyman İlkokulu faaliyetleriyle ilgili sunulan hizmetlere ilişkin memnuniyetlerin saptanması, kuruma ilişkin beklentiler, kuruma ilişkin durum tespiti, kurumsal iş birliği ve eşgüdüm, GZFT, önerilerin tespiti vb. konular hakkında Kanuni Sultan Süleyman İlkokulu Stratejik Planlama Ekibi ile toplantılar düzenlenmiş ve kurumumuzun temel paydaşları olan öğrenci, veli ve öğretmenlerin görüş ve önerilerini almak üzere görüşme ve anket yöntemi uygulanmıştır.



Tablo 6:Paydaş sınıflandırma ve etki / önem matrisi

Paydaş Adı	İç Paydaş	Dış Paydaş	Etki Derecesi	Önem Derecesi
Osmaniye Valiliği		√	5	5
İl Millî Eğitim Müdürlüğü İdare ve Personelleri		√	5	5
Öğretmenler	√		5	5
Öğrenciler	√		5	5
Veliler		√	5	5
Okul Müdürlükleri	√		5	5
Rehberlik ve Araştırma Merkezi		√	3	5
Osmaniye Belediyesi		√	4	4
Gençlik Hizmetleri ve Spor İlçe Müdürlüğü		√	3	3
İl/ İlçe Sağlık Müdürlüğü		√	3	3
Aile ve Sosyal Politikalar İl / İlçe Müdürlüğü		√	3	3
21 Nolu Sağlık Ocağı / Hastanesi		√	3	3
Mahalle Muhtarlığı		√	4	4
Özel Eğitim ve Rehabilitasyon Merkezleri		√	3	3
Hayırseverler		√	4	4
Eğitim sendikaları		√	3	3
Medya		√	2	2
İl / İlçe Emniyet Müdürlüğü		√	4	4
İl / İlçe Müftülüğü		√	4	4

Önem Derecesi: 1, 2, 3 gözet; 4,5 birlikte çalış

Etki Derecesi: 1, 2, 3 İzle; 4, 5 bilgilendir

Önceliği: 5=Tam; 4=Çok; 3=Orta; 2=Az; 1=Hiç

2.6.1. PAYDAŞ GÖRÜŞ - ÖNERİLERİNİN ALINMASI VE DEĞERLENDİRİLMESİ

Kanuni Sultan Süleyman İlkokulu faaliyetlerini nasıl değerlendirdiğine ilişkin görüşlerini içeren öğrenci-öğretmen-veli anket çalışmalarına 119 öğrenci-180 veli- 17 öğretmen katılmıştır. Anket online platform üzerinden uygulanmış ve Kanuni Sultan Süleyman İlkokulu Stratejik plan Ekibi tarafından değerlendirilmiştir. Okulumuz öğrenci, veli ve öğretmenlerine uygulanan ankete ilişkin sonuçlar aşağıdaki tablolarda belirtilmiştir.

Tablo 7:Öğrenci Memnuniyet Anket Sonuçları

ÖĞRENCİ MEMNUNİYET ANKETİ		MEMNUNİYET ANKET SONUCU	
NO	GÖSTERGELER	SONUÇ	SONUÇ %
1	İhtiyaç duyduğumda okul çalışanlarıyla rahatlıkla görüşebiliyorum.	4,36	87,23
2	Okul müdürü ile ihtiyaç duyduğumda rahatlıkla konuşabiliyorum.	4,33	86,55
3	Okulun rehberlik servisinden yeterince yararlanabiliyorum.	4,19	83,87
4	Okula ilettiğimiz öneri ve isteklerimiz dikkate alınır.	4,62	92,44
5	Okulda kendimi güvende hissediyorum.	4,66	93,11
6	Okulda öğrencilerle ilgili alınan kararlarda bizlerin görüşleri alınır.	4,53	90,59
7	Öğretmenler yeniliğe açık olarak derslerin işlenişinde çeşitli yöntemler kullanmaktadır.	4,26	85,21
8	Derslerde konuya göre uygun araç gereçler kullanılmaktadır.	4,31	86,22
9	Teneffüslerde ihtiyaçlarımı giderebiliyorum.	4,19	83,87
10	Okulun içi ve dışı temizdir.	4,29	85,71
11	Okulun binası ve diğer fiziki mekanlar yeterlidir.	4,29	85,88
12	Okulda yangın ve doğal afetlere (deprem, sel, vb.) karşı gerekli güvenlik önlemleri alınır.	4,29	85,71
13	Okul kantininde satılan malzemeler sağlıklı ve güvenlidir.	4,50	90,08
GENEL DEĞERLENDİRME : Ankete 119 öğrenci katılmıştır. 13 maddelik olan ankette, genel memnuniyet oranı % 86 olup düzeyi iyidir.		4,3	86,87

Tablo 8:Öğretmen Memnuniyet Anket Sonuçları

ÖĞRETMEN MEMNUNİYET ANKETİ		MEMNUNİYET ANKET SONUCU	
NO	GÖSTERGELER	SONUÇ	SONUÇ %
1	Okul öğretmenleri ile ihtiyaç duyduğumda rahatlıkla görüşebiliyorum.	4,14	82,77
2	Okul çalışanları ile ihtiyaç duyduğumda rahatlıkla görüşebiliyorum.	4,35	86,93
3	Okul müdürü ile ihtiyaç duyduğumda rahatlıkla konuşabiliyorum.	4,42	88,40
4	Bizi ilgilendiren okul duyurularını zamanında öğreniyorum.	4,24	84,85
5	Okulun rehberlik servisinden yeterince yararlanabiliyorum.	4,44	88,83
6	Öğrencimle ilgili konularda okulda rehberlik hizmeti alabiliyorum.	3,80	75,93
7	Okuldaki veli toplantıları ihtiyaçlarıma cevap verecek şekilde düzenlenmektedir.	4,00	80,00
8	Okula ilettiğim istek ve şikâyetlerim dikkate alınmıyor.	4,16	83,12
9	Okul yöneticileri ve öğretmenlerine güvenirim.	4,59	91,86
10	Okulun diğer personeline (memur, hizmetli vb.) güvenirim.	4,38	87,53
11	Okulda yabancı kişilere karşı güvenlik önlemleri alınmaktadır.	4,57	91,43
12	Okulda yangın ve doğal afetlere karşı gerekli güvenlik önlemleri alınır.	4,14	82,86
13	Okul yolu (varsa okul servisleri) güvenlidir.	4,35	86,93
14	Okulda öğrencilerle ilgili alınan kararlarda bizlerin görüşleri alınır.	4,42	88,40
15	Okulda bizleri ilgilendiren kararlarda görüşlerimiz dikkate alınır.	4,24	84,85
16	Sınıf temsilcileri tüm velileri temsil edebilmektedir.	4,44	88,83
17	Öğrenci devamsızlık bilgilerine rahatlıkla ulaşabiliyorum.	3,80	75,93

18	Öğrencimin notlarını rahatlıkla takip edebiliyorum.	4,00	80,00
19	Öğrenci işleri ile ilgili belgeler (nakil, karne, mezuniyet belgesi vb.) zamanında düzenlenir.	4,00	80,00
20	Öğretmenler yeniliğe açık olarak derslerin işlenişinde çeşitli yöntemler kullanmaktadır.	4,16	83,12
21	Derslerde konuya göre uygun araç gereçler kullanılmaktadır.	4,59	91,86
22	E-Okul Veli Bilgilendirme Sistemi ile okulun internet sayfasını düzenli olarak takip ediyorum.	4,59	91,86
23	Teneffüs sürelerinin yeterli olduğunu düşünüyorum.	4,38	87,53
24	Okulun binası ve diğer fiziki mekânlar yeterlidir.	4,35	86,93
25	Okul, teknolojik araç ve gereç yönünden yeterli donanıma sahiptir.	4,42	88,40
26	Okulun binası ve diğer fiziki mekânlar yeterlidir.	4,24	84,85
27	Okul her zaman temiz ve bakımlıdır.	4,44	88,83
28	Okuldaki sosyal etkinlikler öğrencinin yeteneklerini geliştirecek şekilde düzenlenmektedir.	4,00	80,00
29	Okul/kurum müdürlüğünün web sayfası faaliyetlerini etkin olarak tanıtacak şekilde tasarlanmıştır.	4,00	80,00
30	Okulumuzda yeterli miktarda sanatsal ve kültürel faaliyetler düzenlenmektedir.	4,16	83,12
31	Öğrencim okulda milli ve manevi değerleri öğrenmektedir.	4,59	91,86
32	Okul, ulusal bayram ve törenlere çevrenin katılımını sağlamaktadır.	4,59	91,86
33	Okulda, öğrenci başarıları değerlendirilirken tarafsız davranıldığını düşünüyorum.	4,38	87,53
34	Çevreden okulla ilgili olumlu eleştiriler duyarım.	4,57	91,43
35	Bu okulu başkalarına da tavsiye ederim.	4,14	82,86
GENEL DEĞERLENDİRME: Ankete 17 öğretmen katılmıştır. 35 maddelik olan ankette, genel memnuniyet oranı % 85,84 olup düzeyi iyidir.		4,29	85,84

Tablo 9:Veli Memnuniyet Anket Sonuçları

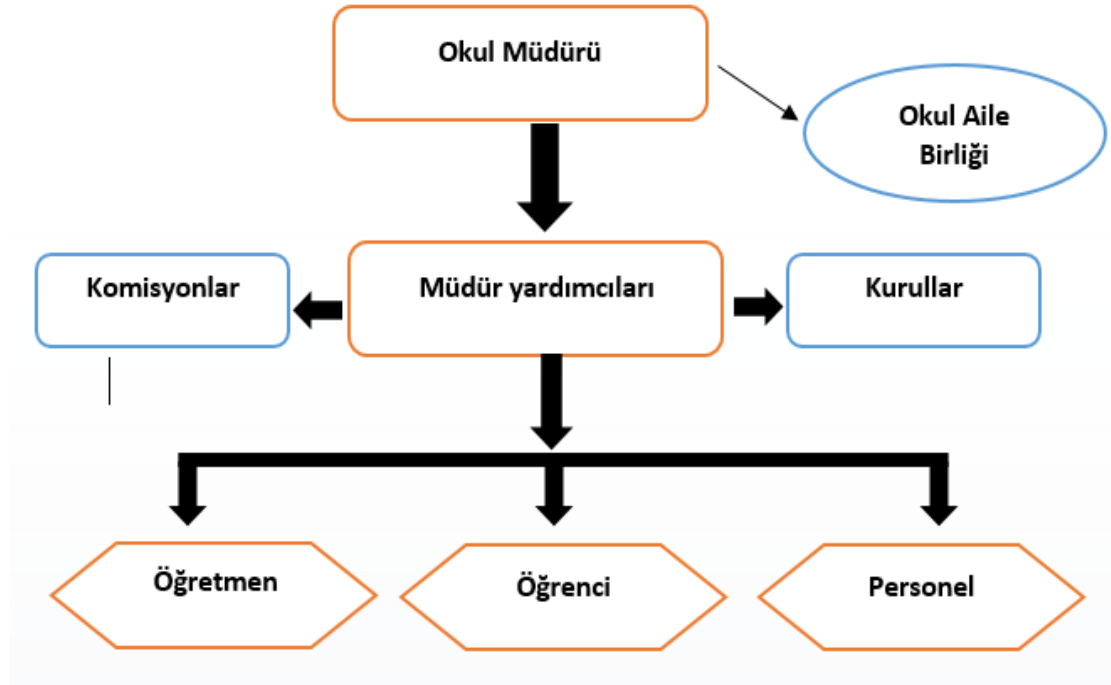
VELİ MEMNUNİYET ANKETİ		MEMNUNİYET ANKET SONUCU	
NO	GÖSTERGELER	SONUÇ	SONUÇ %
1	İhtiyaç duyduğumda okul çalışanlarıyla rahatlıkla görüşebiliyorum.	4,14	82,86
2	Bizi ilgilendiren okul duyurularını zamanında öğreniyorum.	3,80	75,93
3	Öğrencimle ilgili konularda okulda rehberlik hizmeti alabiliyorum.	4,00	80,00
4	Okula ilettiğim istek ve şikayetlerim dikkate alınıyor.	4,16	83,12
5	Öğretmenler yeniliğe açık olarak derslerin işlenişinde çeşitli yöntemler kullanmaktadır.	4,59	91,86
6	Okulda yabancı kişilere karşı güvenlik önlemleri alınmaktadır.	4,38	87,53
7	Okulda bizleri ilgilendiren kararlarda görüşlerimiz dikkate alınır.	4,57	91,43
8	E-Okul Veli Bilgilendirme Sistemi ile okulun internet sayfasını düzenli olarak takip ediyorum.	4,00	80,00
9	Çocuğumun okulunu sevdiğini ve öğretmenleriyle iyi anlaşmıştığını düşünüyorum.	4,00	80,00
10	Okul, teknik araç ve gereç yönünden yeterli donanıma sahiptir.	4,16	83,12
11	Okul her zaman temiz ve bakımlıdır.	4,59	91,86
12	Okulun binası ve diğer fiziki mekanlar yeterlidir.	4,59	91,86
13	Okulumuzda yeterli miktarda sanatsal ve kültürel faaliyetler düzenlenmektedir.	4,38	87,53
GENEL DEĞERLENDİRME: Ankete 231 veli katılmıştır. 13 maddelik olan ankette, genel memnuniyet oranı % 89,12 olup düzeyi iyidir.		4,25	89,12

2.7. OKUL / KURUM İÇİ ANALİZ

2.7.1. OKUL / KURUM TEŞKİLAT ŞEMASI

Okulumuza ait oluşturan paydaşlara yönelik teşkilat şeması aşağıda verilmiştir.

Şekil 1:Okul / kurum Teşkilat Şeması



2.7.2. KURUM İÇİ ANALİZ

Okulumuza yönelik öğrenci sayıları, akademik başarı verileri, devamsızlık ve gerçekleştirilen faaliyetlere yönelik analiz bilgileri yer almaktadır.

Tablo 10:Sınıflara ve cinsiyete göre öğrenci sayıları

SINIFI	KIZ	ERKEK	Toplam
Ana Sınıfı	27	22	49
1.Sınıf	78	86	164
2.Sınıf	30	42	72
3.Sınıf	34	37	71
4.Sınıf	27	35	62
TOPLAM	196	222	418

Tablo 11:Yabancı uyruklu öğrenci sayısı

SINIFI	KIZ	ERKEK	Toplam
Ana Sınıfı	4	4	8
1.Sınıf	2	5	7
2.Sınıf	4	4	8
3.Sınıf	2	4	6
4.Sınıf	3	4	7
TOPLAM	15	21	36

Tablo 12:Kaynaştırma öğrencileri sayısı

SINIFI	KIZ	ERKEK	Toplam
Ana Sınıfı	2	1	3
1.Sınıf	2	2	4
2.Sınıf	1	1	2
3.Sınıf	3	0	3
4.Sınıf	1	4	5
TOPLAM	9	8	17

Tablo13: Okul / Kurum sosyal, kültürel, bilimsel ve sportif katılım tablosu

Faaliyet Alanı	Faaliyete Yönelik Elde Edilen Başarılar
Teknofest	2022,2023,2024 yıllarında okulumuzda toplam 30 başvuru olmuş, 4 proje ön elemeyi geçmiş fakat başarı elde edememiştir.
İL MEM Yarışmaları	Okulumuz İl Milli Eğitim Müdürlüğü tarafından Belirli Gün ve Haftalara yönelik düzenlenen yarışmalara katılmaktadır.
Okullar arası Çocuk Oyunları Şenliği	Okulumuz Geleneksel Çocuk Oyunlarından Halat Çekme ve Mendil Kapmaca oyunlarına katılmaktadır. Her Hangi bir başarı elde edilememiştir.

Tablo 14: Öğrenci devamsızlık verileri

SINIF	10 -20 gün arası		20 Gün ve üzeri	
	Özürlü	Özürsüz	Özürlü	Özürsüz
1. Sınıf	2	25	0	45
2. Sınıf	1	6	0	1
3. Sınıf	3	3	0	3
4. Sınıf	0	2	0	3

2.7.2. İNSAN KAYNAKLARI

Okullarda insan kaynaklarını, organizasyonel amaçlar doğrultusunda en verimli şekilde kullanmak; insan kaynağının iç ve dış gelişmelere uygun olarak etkin bir şekilde planlanmasını, geliştirilmesini ve değerlendirilmesini sağlamak kurumun verimliliği açısından büyük önem taşımaktadır.

Tablo 15: Çalışanların Eğitim Düzeyi ve Cinsiyetine Göre Dağılımı

	YÜKSEK LİSANS			LİSANS			LİSE VE ALTI		
	E	K	T	E	K	T	E	K	T
Okul Müdürü	1		1						
Müdür Yardımcısı	1		1						
Branş Öğretmenleri				2		2			
Rehber Öğretmen				2		2			
Sınıf Öğretmeni		5	5	5	2	7			
Okul Öncesi Öğretmeni					2	2			
Destek Personel							2		
TOPLAM	2	5	5	9	4	13	2		2

Tablo 16: İdari Personelin Hizmet Süresine İlişkin Bilgiler

Hizmet Süreleri	2019 Yılı İtibarıyla	
	Kişi Sayısı	%
4 Yıl ve fazlası	2	100

Tablo 17: Öğretmenlerin Hizmet Süreleri

Hizmet Süreleri	Branşı	Kadın	Erkek	Toplam
4-6 Yıl	Rehber Öğretmen	2	0	1
7-10 Yıl	Branş Öğretmeni	1	0	2
11-15 Yıl	Okul Öncesi Öğretmeni	1	0	1
20 yıl ve üzeri	Öğretmen	7	5	12

Tablo18: Yönetici ve öğretmenlerin katıldıkları hizmet içi eğitim faaliyeti sayısı

Adı ve Soyadı	Branşı	Katıldığı Hizmet İçi Eğitim Sayısı			
		2021	2022	2023	Toplam
Abdullah DAYANGAÇ	Müdür	1	18	1	20
Kamil KÜRTÜL	Müdür Yardımcısı	3	18	6	27
Feyza GENÇCAN	Rehber Öğretmen	5	3	6	14
Ayten KALMIŞ	İngilizce Öğretmeni	8	8	7	23
Zeliha DİNGİL	Okul Öncesi Öğretmeni	3	22	12	37
Selma OFLAZ	Okul Öncesi Öğretmeni	3	22	7	32
Saime Sara HADİDİ	Sınıf Öğretmeni	1	4	9	14
Sultan GÜL	Sınıf Öğretmeni	3	13	3	19
Ahmet KAHRAMAN	Sınıf Öğretmeni	3	13	3	19
Hacı Ali KUNDAKÇI	Sınıf Öğretmeni	1	19	4	24
Süheyla BAZ	Sınıf Öğretmeni	31	5	29	65
Aynur KARAKELLE	Sınıf Öğretmeni	2	21	12	35
Meryem DEMİRTAŞ	Sınıf Öğretmeni	2	17	10	29
Necmiye DURĞAR	Sınıf Öğretmeni	8	12	4	24
Mehmet Fatih YANIK	Sınıf Öğretmeni	0	17	9	26
Ayşe NUR	Sınıf Öğretmeni	0	21	5	26
Ali PÜSKÜLLÜ	Sınıf Öğretmeni	0	6	19	25
Faruk BİNDAL	Sınıf Öğretmeni	0	30	10	40

Tablo 19: Okul/Kurumda Oluşan Öğretmen Sirkülasyon Durumu

	Okul/Kurumdan Ayrılan Öğretmen Sayısı			Okul/Kurumda Göreve Başlayan Öğretmen Sayısı		
	2021	2022	2023	2021	2022	2023
TOPLAM	0	1	1	1	1	1

Tablo 20: Okul/Kurumda Oluşan Yönetici Sirkülasyon Durumu

	Okul/Kurumdan Ayrılan Yönetici Sayısı			Okul/Kurumda Göreve Başlayan Yönetici Sayısı		
	2021	2022	2023	2021	2022	2023
TOPLAM	1	0	0	0	0	0

Tablo 21: Kurumdaki Mevcut Hizmetli/ Memur/ Yardımcı Personel Sayısı

Görevi		Erkek	Kadın	Eğitim Durumu	Hizmet Yılı	Toplam
1	Hizmetli	2	0	Lise	10-15	2
2	Geçici Personel	0	5	Lise	1	5

Tablo 22: Okul/kurum Rehberlik Hizmetleri

Mevcut Kapasite				Mevcut Kapasite Kullanımı ve Performans					
Psikolojik Danışman Norm Sayısı	Görev Yapan Psikolojik Danışman Sayısı	İhtiyaç Duyulan Psikolojik Danışman Sayısı	Görüşme Odası Sayısı	Danışmanlık Hizmeti Alan			Rehberlik Hizmetleri İle İlgili Düzenlenen Eğitim/Paylaşım Toplantısı vb. Faaliyet Sayısı		
				Öğrenci Sayısı	Öğretmen Sayısı	Veli Sayısı	Öğretmenlere Yönelik	Öğrencilere Yönelik	Velilere Yönelik
1	1	0	1	15	2	10	2	7	3

2.7.3. TEKNOLOJİK DÜZEY

Okul hizmetlerinin, yararlanıcılara daha hızlı ve etkili şekilde sunulması için güncel teknolojik araçlar etkin bir biçimde kullanılmaktadır. Bu kapsamda modüler bir yapıda kurgulanmış olan Millî Eğitim Bakanlığı Bilgi İşlem Sistemi (MEBBİS) ile kurumsal ve bireysel iş ve işlemlerin büyük bölümü yürütülmektedir. Aynı zamanda sistemde personel ve öğrencilerin bilgileri bulunmaktadır. e-Okul, Veli Bilgilendirme Sistemi gibi modüllere ulaşılarak çalışmalar yürütülmektedir. Müdürlüğümüz resmi yazışmaları elektronik ortamda Doküman Yönetim Sistemi (DYS) üzerinden yapılmaktadır.

Tablo 23: Teknolojik Araç-Gereç Durumu

Araç-Gereçler	Mevcut	İhtiyaç
Etkileşimli Tahta	12	0
Masaüstü bilgisayar	1	0
Dizüstü bilgisayar	2	0
Fotokopi Makinesi	1	0
Yazıcı	3	0
Tarayıcı	0	0
Televizyon	1	0
Projeksiyon cihazı	0	0
Güvenlik Kamerası	8	0

Tablo24: Fiziki Mekân Durumu

Fiziki Mekân	Var	Yok	Adedi	İhtiyaç	Açıklama
Derslik Sayısı	X		14	YOK	Okulun fiziki mekan yetersizliği sebebiyle olmayan mekanlar ihtiyaç olarak girilmemiştir!
Öğretmen Çalışma Odası		X		YOK	
Ekipman Odası		X		YOK	
Kütüphane	X		1	YOK	
Rehberlik Servisi	X		1	YOK	
Resim Odası		X		YOK	
Müzik Odası		X		YOK	
Çok Amaçlı Salon		X		YOK	
Spor Salonu				YOK	
Kantin	X		1	YOK	
BT Laboratuvarı		X		YOK	
Kodlama Atölyesi		X		YOK	
Müzik Sınıfı		X		YOK	
Basketbol Sahası	X		1	YOK	
Revir		X		YOK	

2.7.4. MALİ KAYNAKLAR

Kurumun mali kaynakları, bütçe büyüklüğü, döner sermaye, okul-aile birliği gelirleri, kantin vb. gelirler ve harcama kalemleri ortaya konulur. Bütçe işlemlerinin kim tarafından yürütüldüğü belirtilir. Enflasyon oranı da dikkate alınarak plan dönemi boyunca gerçekleşecek kaynak artışı tahmini olarak belirlenir.

Tablo 25: Gelir-Gider Tablosu (2023 yılı)

HARCAMA KALEMLERİ	GİDER	GELİR
Temizlik	21.000	21.000
Küçük Onarım	2.000	5.000
Kırtasiye	10.000	10.000
Büro Makinaları Harcamaları	5.000	5.000
Diğer	2.000	4.000
TOPLAM	40.000	45.000

Tablo 26: Kaynak Tablosu

Kaynaklar	2024	2025	2026	2027	2028
Genel Bütçe	35.000	40.000	45.000	50.000	55.000
Okul Aile Birliği	5.000	7.000	10.000	12.000	15.000
Kira Gelirleri	20.000	22.500	25.000	30.000	35.000
Diğer	10.000	12.500	15.000	17.500	20.000
TOPLAM	70.000	82.000	95.000	109.500	125.000

2.7.5. İSTATİSTİKİ VERİLER

Tablo 27: Yıllara göre öğrenci sayısı

	2020- 2021		2021- 2022		2022-2023	
	K	E	K	E	K	E
ÖĞRENCİ SAYISI	186	202	195	252	198	238
TOPLAM	388		447		436	

Tablo 28: Yıllara göre sınıf tekrar yapan öğrenci sayısı

Sınıf Düzeyleri	2020- 2021	2021- 2022	2022-2023
1. Sınıf	17	13	10
2. Sınıf	2	1	0
3. Sınıf	0	0	0
4. Sınıf	0	0	0
TOPLAM	19	14	10

Tablo 29: Okulda Kurulan Kulüpler

Kulüp Adı	Öğrenci Sayısı (2023)	Danışman Öğretmen Sayısı
Afet Hazırlık Kulübü	15	1
Değerler Kulübü	25	1
Görsel Sanatlar Kulübü	30	1
Hayvanları Sevme ve Koruma Kulübü	19	1
Kütüphanecilik Kulübü	23	1
Müzik Kulübü	25	1
Sağlık, Temizlik, Beslenme Kulübü	54	1
Sivil Savunma Kulübü	22	1
Spor Kulübü	50	1
Tiyatro Kulübü	21	1
Trafik Güvenliği ve İlk Yardım Kulübü	23	1
Yeşilay Kulübü	58	1
Yeşili Koruma Kulübü	19	1

Tablo 30: Kurumda Gerçekleştirilen Faaliyet Sayıları

Faaliyetler	2020- 2021	2021- 2022	2022-2023
Belirli Gün ve Haftalara Yönelik Kutlamalar	24	24	24
Sergi, Fuar	2	2	2
Piknik	2	3	5
Müze gezisi	1	2	3
Kermes	0	0	0
Sınıflar arası spor turnuvaları	3	5	7
TOPLAM	32	36	39

2.8. ÇEVRE ANALİZİ (PESTLE)

Tablo 31: PESTLE Tablosu

POLİTİK, EKONOMİK, SOSYOKÜLTÜREL, TEKNOLOJİK, YASAL VE EKOLOJİK (PESTLE) ANALİZİ	
POLİTİK – YASAL ETKENLER	EKONOMİK ETKENLER
<ul style="list-style-type: none">➤ Hükümetin göç politikası➤ Okul-Aile birliği➤ Tasarruf tedbirleri➤ Zorunlu eğitim➤ Deprem Yönetmeliği➤ Yaşanan deprem neticesinde okulumuzun depremden etkilenen başka bir okul ile birleştirilerek birlikte kullanılıyor olması	<ul style="list-style-type: none">➤ Velilerin ekonomik düzeyinin zayıf olması➤ Kantin gelirinin olması➤ Hayırseverlerin destekleri➤ Okul geliri ile giderinin dengeli olması➤ Bakanlık tarafından doğrudan okul hesabına ödenek aktarılması➤ Ülkedeki ekonomik dalgalanmanın gelir/gider durumunu olumsuz etkilemesi
TEKNOLOJİK ETKENLER	SOSYAL KÜLTÜREL ETKENLER
<ul style="list-style-type: none">➤ Bakanlık tarafından sunulan uzaktan mesleki eğitim kursları➤ Tüm sınıflarımızda etkileşimli tahta olması➤ Güvenlik kameralarının tam olması / eksik olması➤ Sınıflarda klima olması➤ Öğretmenlerin dijital yeterliliklerinin iyi düzeyde olması➤ Okulumuzda fiber internet alt yapısının olması➤ Öğrencilerde artan dijital bağımlılık➤ Öğrencilerin dijital yeterliliklerinin iyi olması	<ul style="list-style-type: none">➤ Ailelerin eğitim düzeyinin çoğunlukla genellikle düşük olması➤ Velilerin özel eğitim öğrencilerine yönelik farkındalık düzeylerinin orta seviyede olması➤ Toplumda dezavantajlı bireylere yönelik farkındalığın yükselmesi➤ Okulda yabancı uyruklu öğrencilerin fazla olması.➤ Veli gelir durumunun düşük olması
ÇEVRESEL ETKENLER	
<ul style="list-style-type: none">➤ İlimizin deprem bölgesinde olması➤ Okulun trafiğin yoğun olduğu bir sokakta bulunması➤ İlimizde yaz mevsiminin erken başlaması	<ul style="list-style-type: none">➤ Toplu taşıma araçları ile okula ulaşım sağlanabilmesi➤ Okulun ana yola yakın olması➤ 4 İlimizde kış mevsiminin fazla sert geçmemesi

2.9. GZFT ANALİZİ

Tablo 32: GZFT Listesi

Güçlü Yönler	Zayıf Yönler
<ul style="list-style-type: none"><input type="checkbox"/> Kurumun kayıt alanında bulunan yerleşik nüfusun tümüne ulaşabiliyor olması,<input type="checkbox"/> Butik bir okul olması nedeniyle iletişimin hızlı sağlanması,<input type="checkbox"/> Kurumumuzdan hizmet alanlara eğitim düzeyi yüksek, deneyimli ve özverili personelle hizmet veriliyor olması<input type="checkbox"/> Kurumumuzun sosyal, kültürel projeler ve sportif faaliyetler ile yerel/ulusal alanlarda başarılı olması,<input type="checkbox"/> İletişim ve yazışmalarda teknolojik donanımın etkin kullanılıyor olması,<input type="checkbox"/> Kurum personelinin verimlilik ve etkinliğinin artırılmasına yönelik hizmet içi eğitim faaliyetlerinin düzenleniyor olması,<input type="checkbox"/> Okul ve kurumlarımızda eğitimin farklı alanlarında deneyimli, mevzuata hâkim ve iş birliğine yatkın personelin olması,<input type="checkbox"/> Okul içindeki iletişimin sağlıklı olması,<input type="checkbox"/> Okulun akademik danışmanlardan destek alıyor olması,<input type="checkbox"/> Eğitim materyali konusunda imkânların geniş olması,<input type="checkbox"/> Yeni eğitim programını kavramış öğretmen kadrosunun oluşu<input type="checkbox"/> Yapıcı bir eğitim kadrosuna sahip oluşu<input type="checkbox"/> Okul idaresinin veli isteklerine cevap verebiliyor olması<input type="checkbox"/> Öğrenci sayısının yeterli olması ve öğretmenlerin öğrencilerle daha fazla ilgilenebilme imkânının olması<input type="checkbox"/> Birçok öğretmenin fedakâr oluşu ve öğrencilerimize her türlü desteği vermeleri	<ul style="list-style-type: none">• Okulun eğitim zamanı dışında güvenliğinin düşük olması,• Kadrolu destek personeli ve hizmetli sayısının azlığı,• Devamsızlığın çok olması,

Fırsatlar	Tehditler
<ul style="list-style-type: none"> <input type="checkbox"/> Etkileşimli tahtaların bulunması <input type="checkbox"/> Kurumun kayıt alanında bulunan paydaşların eğitim-öğretim faaliyetlerine destek vermesi <input type="checkbox"/> Eğitimde bölgesel ve uluslararası iş birliği hareketlerinin artması <input type="checkbox"/> Bazı velilerimizin eğitim öğretime önem vermesi <input type="checkbox"/> Milli Eğitim Bakanlığı MEBBİS ve e-okul sisteminin okulumuzun/kurumumuzun iş ve işlemlerini kolaylaştırıyor olması <input type="checkbox"/> Kurumumuzun diğer kurum, kuruluş ve STK'lar ile sürdürülebilir ve verimli iş birliklerinin olması, <input type="checkbox"/> Kurumumuz teknolojik alt yapısının yeterli düzeyde olması, <input type="checkbox"/> 	<ul style="list-style-type: none"> <input type="checkbox"/> Öğrencilerin sanal ortamda daha fazla zaman geçirmeleri ve bunu hayat tarzı haline getirmelerinden dolayı sosyal medyada yaşananolumsuzluklar, <input type="checkbox"/> Aile denetiminin eksikliği ve toplumsal değerlerde yaşanan yozlaşma, <input type="checkbox"/> Dijital bağımlılığa karşı direnç, <input type="checkbox"/> Ailelerin Maddi yetersizlikleri, <input type="checkbox"/> Okulun bulunduğu mahallenin sosyo-ekonomik düzeyinin düşük olması, <input type="checkbox"/> Ailelerin eğitim durumunun düşük olması, <input type="checkbox"/> Bina yaşının yüksek olması, <input type="checkbox"/> Binada kullanılacak mekan bulunmaması,(çok amaçlı salon, spor salonu, kodlama atölyesi, BT sınıfı...) <input type="checkbox"/> Ödenek yetersizliği. <input type="checkbox"/>

2.10. TESPİT VE İHTİYAÇLARIN BELİRLENMESİ

Tablo 33: Tespit ve İhtiyaçlar Tablosu

Durum Analizi Aşamaları	Tespitler	İhtiyaçlar
Uygulanmakta Olan Stratejik Planın Değerlendirilmesi	Yaşanan pandemi süreci ve deprem nedeni ile eksik gerçekleşmeyen hedefler. Okulun kapalı olduğu zamanlarda iletişim eksikliğinin yaşanması. Maddi yetersizlik ve okulun fiziki imkân yetersizliği nedeniyle gerçekleşmeyen yapısal alanlar.	Belirlenen hedeflere ulaşmada öncelik olarak iletişim gücünü arttırmak. Daha fazla maddi kaynak belirlemek. Yenilenecek öğretim programı için öğretmenlere hizmet içi eğitim açmak.
Paydaş Analizi	Belirlenen anketlerde ailelerin okul ile iletişiminde olumlu sonuçlar alınmıştır. Okul mevcudunun az olması velilere ulaşımı kolaylaştırmakla beraber. Bazı veliler okulun yönetimi ile ilgili fazla talepte bulunmaları; okul idaresi ve öğretmenleri zor durumda bırakmaktadır. Veli toplantılarını okul bazında yılda 2 defa sınıf toplantılarını yılda 3 defa yapmanın yeterli olduğu tespit edilmiştir.	Veli – Okul iletişimi ile ilgili okul rehber öğretmeni tarafından velilere seminer vermek.
Okul İçi Analiz	Yapılan ankette kurum kültürü ve iletişim güçlü çıkmıştır. Bunda personel sayısının azlığı, normal eğitim ve idarenin birleştirici gücü olmasından kaynaklanmaktadır. Personelin daha verimli bir eğitim – öğretim ortamında çalışabilmesi için okul idaresinin ihtiyaçlara kısa sürede cevap vermesi gerektiği tespit edilmiştir.	İdare; öğretmen, öğrenci, yardımcı personel ile, Öğretmen; öğrenci, idare, yardımcı personel ile, Öğrenci, öğretmen, idare, yardımcı personel ile, Yardımcı Personel; öğretmen, öğrenci, idare ile; İşbirliği içinde olmalı.

3.GELECEĐE BAKIŞ

3.1.MİSYONUMUZ

Bütünsel eğitim yaklaşımıyla öğrencilerimizi, öğrenmeyi yaşam becerisi olarak kullanan bağımsız bireyler olmaları için destekleriz. Okul kültürümüz, yetkin kadromuz, uyguladığımız ulusal ve uluslararası programlarla öğrencilerimize evrensel değerler kazandırırız. Öğrencilerimizi, akademik, sportif ve sanatsal alanlarda destekleyerek yaratıcılıklarını ortaya çıkarmalarını sağlarız. Çözüm odaklı, gelişime açık bir kurumuz.

3.2.VİZYONUMUZ

Sorumluluk sahibi, açık fikirli, sorgulayan ve çözüm üreten bireyler yetiştirmek.

3.3.TEMEL DEĐERLERİMİZ

- Hizmet bekleyenlerin ihtiyaçlarına odaklanmak,
- Birbirine saygı ve sevgi göstermek,
- Her çalışana değer vermek, eşit fırsat tanımak,
- Hatayı oluşmadan önlemek,
- Açık ve dürüst iletişim,
- Çevreyi koruma bilinci,
- Sürekli gelişim,
- Problemin değil, çözümün parçası olmaya çalışmak,
- Karar almada şeffaflık ve hesap verebilirlik.
- Ben değil biz kültürünü yerleştirmek,
- Milli ve manevi değerlere bağlı kalmak,
- Demokrasi kültürüne sahip olmak,

4. AMAÇ, HEDEF VE PERFORMANS GÖSTERGESİ İLE STRATEJİLERİN BELİRLENMESİ

Tablo 34: Amaç ve Hedefler Tablosu

TEMA	EĞİTİM VE ÖĞRETİME ERİŞİM							
Amaç 1	Okulumuz hedef kitesinde bulunan bütün öğrencilerin adil şartlarda en iyi eğitimi alması konusunda eğitime ve öğretime erişimi sağlamak							
Hedef 1.1	Kayıt bölgesinde yer alan öğrencilerin okula devam oranlarının artırılması sağlanacaktır.							
Performans Göstergeleri	Hedefe Etkisi (%)	Plan Dönemi Başlangıç Değeri	2024	2025	2026	2027	2028	İzleme/ raporlama sıklığı
PG 1.1.1. 20 gün ve üzeri özürsüz devamsızlık yapan öğrenci oranı (%)	35	% 7	5	3	1	0	0	İ: 6 ayda bir R: Yılda 1
PG 1.1.2. Okul öncesi eğitimde devamsızlık yapan öğrenci oranı (%)	35	% 2	1	0,5	0	0	0	İ: 6 ayda bir R: Yılda 1
PG 1.1.3. Sürekli devamsızlık yapan öğrencilerin velileri ile yapılan görüşme sayısı	30	5	10	15	20	25	30	İ: 6 ayda bir R: Yılda
Sorumlu Birim	Okul İdaresi, Rehberlik Servisi							
İş Birliği Yapılacak Birim(ler)	Rehberlik Servisi, öğretmenler							
Stratejiler	S-1.1.1. Öğrencilerin devamsızlık nedenleri tespit edilerek devamsızlığa neden olan etmenler tespit edilecektir. S-1.1.2. Okul rehberlik servisi aracılığı ile sürekli devamsızlık yapan öğrencilerle ve velilerle görüşülerek okul tarafından çözülebilecek sorunların giderilmesi sağlanacaktır.							

Riskler	<ul style="list-style-type: none">• Velilerin işbirliğine açık olmaması• Devamsızlık sonucu öğrenme kayıplarının oluşması• Sınıf tekrarı yapan öğrencinin uyum sorunu yaşamaması• Sınıf tekrarı sonucu bir alt sınıfta yığılma olması
Maliyet Tahmini	1.000 TL
Tespitler	Okulda özürsüz şekilde devamsızlık yapan öğrencilerin olması.
İhtiyaçlar	Devamsızlığın önlenmesi ve öğrenme kayıplarının giderilmesi için rehberlik çalışmalarının artırılması.

TEMA	EĞİTİM VE ÖĞRETİME ERİŞİM							
Amaç 2	Eğitime erişim ve fırsat eşitliği çerçevesinde kayıt bölgesinde yer alan öğrencilerin etkin bir şekilde eğitim-öğretim sürecine dâhil olmaları ve devamları sağlanacaktır.							
Hedef 2.1.	Kayıt bölgesinde yer alan öğrencilerin okula devam oranlarının artırılması sağlanacaktır.							
Performans Göstergeleri	Hedef Etkisi (%)	Plan Dönemi Başlangıç Değeri	2024	2025	2026	2027	2028	İzleme/ raporlama sıklığı
PG 2.1.1. Okula yeni başlayan öğrencilerden oryantasyon programına dahil olanların oranı (%)	40	%85	75	80	80	80	85	İ: 6 ayda bir R: Yılda 1
PG 2.1.2. Destek eğitim odasından yararlanan öğrenci sayısı	30	5	3	3	3	3	3	İ: 6 ayda bir R: Yılda 1
PG.2.1.3. Uyum problemi yaşayan öğrencilerle gerçekleştirilen görüşme sayısı	30	10	10	8	5	3	0	İ: 6 ayda bir R: Yılda 1
Sorumlu Birim	Okul İdaresi, rehberlik servisi, zümre başkanları							
İş Birliği Yapılacak Birim(ler)	Rehberlik Servisi							
Stratejiler	<p>S.2.1.1 Okula yeni başlayan öğrencilerin oryantasyon haftası etkinliklerine dahil olmaları amacıyla okul tanıtımları, veli bilgilendirmeleri yapılacak.</p> <p>S.2.1.2 Özel eğitime ihtiyacı olan öğrenciler için destek eğitim hizmeti sunulacaktır.</p> <p>S. 2.1.3 Özel gereksinimli, uyum problem yaşayan, dezavantajlı öğrenci velileri başta olmak üzere gerekli görüldükçe velilerle birebir görüşmeler yapılarak öğrencilerin çok yönlü desteklenmesi sağlanacaktır.</p>							
Riskler	<ul style="list-style-type: none"> Okul öncesi eğitimi almamış öğrencilerin uyum sorunu Velilerin işbirliğine açık olmaması 							

	<ul style="list-style-type: none">• Devamsızlık durumu
Maliyet Tahmini	0
Tespitler	<ul style="list-style-type: none">• Oryantasyona gelecek öğrencilerin ailelerinin öğrencinin kayıtlı olmasından habersiz olmaları.• Destek Eğitim Odasına velilerin öğrencileri gönderme de isteksiz olmaları• Velilerin maddi imkânlarının zayıf olması.
İhtiyaçlar	<ul style="list-style-type: none">• Devamsızlığın önlenmesi ve öğrenme kayıplarının giderilmesi için rehberlik çalışmalarının artırılması.• Destek Eğitim odasının velilere rehberlik servisi tarafından faydası hakkında bilgilendirici çalışmalar yapılması.

TEMA	KALİTE							
Amaç 3	Eğitim ve öğretim kurumlarının mevcut imkânlarının en iyi şekilde kullanılarak her kademedeki bireye ulusal ve uluslararası ölçütlerde bilgi, beceri, tutum ve davranışın kazandırılmasıdır.							
Hedef 3.1.	Öğrencilerin akademik başarı ve öğrenme kazanımları dikkate alınarak, öğrencilerimiz arasındaki başarı düzeyi farklılıklarını azaltmakve eğitim kalitesini yükseltmek.							
Performans Göstergeleri	Hedefe Etkisi (%)	Plan Dönemi Başlangıç Değeri	2024	2025	2026	2027	2028	İzleme/ raporlama sıklığı
PG 3.1.1. Öğrenci başına okunan kitap sayısı	40	15	20	25	28	30	35	İ: 6 ayda bir R: Yılda 1
PG 3.1.2. Ders dışı sosyal etkinlik faaliyetlerine katılan öğrenci oranı	40	%20	%25	%30	%35	%40	%45	İ: 6 ayda bir R: Yılda 1
PG 3.1.3 Öğrencilerin sosyal etkinlik faaliyetlere (uzman konuk, gezi, eğitim fuarları, yazar etkinlikleri vb.) katılım sayısı	20	5	6	7	8	9	10	İ: 6 ayda bir R: Yılda 1
Sorumlu Birim	Kurum idaresi, öğretmenler							
İş Birliği Yapılacak Birim(ler)	Okul idareleri, rehber öğretmenler							
Stratejiler	S.3.1.1.Eğitim öğretim sürecinde bilimsel, sanatsal, sportif ve kültürel faaliyetlere öğrenci katılımını arttırmak için öğrenciler teşvik edilecek, bu konularla ilgili etkinlikler düzenlenecektir. S.3.1.2. Öğrencilerin akademik başarılarını ve öğrenme kazanımlarını arttırmaya yönelik takviye etüt çalışmaları yapılacak ve katılımın sağlanması için çalışmalar yapılacaktır. S.3.1.3. Kitap okuyan öğrencilere çeşitli ödüllendirmeler yapılacaktır.							
Riskler	Maddi yetersizlik Velilerin evde öğrenciyi desteklememeleri (Kitap okuma Saatleri) Velinin iş birliğine kapalı olması Uzmana ulaşamama							

Maliyet Tahmini	30.000 TL
Tespitler	Okul ve sınıf kütüphanesinin kitaplarının yenilenmesi Maddi kaynak arayışı İlin uzman bulmada sıkıntılı olması
İhtiyaçlar	Kitap okuma saatleri projesi Dış paydaşlardan okula kitap temini Etkili ve verimli ders çalışma ortamı (evde, okulda)

TEMA	KURUMSAL KAPASİTE							
Amaç 4	Mevcut personelin tecrübe ve yeterlilikleri dikkate alınarak, iş analizleri ve iş tanımları dâhilinde yapılacak etkin insan kaynağı planlaması ve enformasyon teknolojileri desteğiyle beşeri, fiziki ve teknolojik yapıyı en verimli şekilde kullanarak kurumsal kapasiteyi geliştirmek.							
Hedef 4.1.	İşlevsel bir insan kaynakları planlamasında, kurumumuzda görev yapan yönetici ve her kademede görev yapan personelin iş tanımları dâhilinde mesleki yeterliliğini ve çalışma motivasyonlarını artırmak.							
Performans Göstergeleri	Hedefe Etkisi (%)	Plan Dönemi Başlangıç Değeri	2024	2025	2026	2027	2028	İzleme/ raporlama sıklığı
PG 4.1.1. Personel başına yıllık hizmet içi eğitim süresi (saat)	50	10	10	20	30	40	50	İ: 6 ayda bir R: Yılda 1
PG 4.1.2 Ulusal /Uluslararası projelerde görev alan öğretmen sayısı	50	7	10	13	15	17	17	İ: 6 ayda bir R: Yılda 1
Sorumlu Birim	Kurum idaresi, öğretmenler							
İş Birliği Yapılacak Birim(ler)	Okul idareleri, öğretmenler							
Stratejiler	S.4.1.1. İhtiyaç duyulan hizmetiçi eğitimlerin tespitinin yapılarak, kişi sayısına göre okul ortamında yapılması sağlanacaktır. S.4.1.2. Üniversiteler ile iş birliğine gidilerek, lisansüstü eğitim görmüş öğretmen ve personel sayısının artırılması için çalışmalar yapılacaktır. S.4.1.3. Üniversiteler ile iş birliğine gidilerek, lisansüstü eğitim görmüş öğretmen ve personel sayısının artırılması için çalışmalar yapılacaktır.							
Riskler	Maddi yetersizlik Mesleki dezenformasyon Öğretmenlerin iş birliğine kapalı olması Yüksek Lisans yapmak için gerekli zamanın ayrılamaması							
Maliyet Tahmini	Lisans üstü eğitim için Öğretmenlerin kişisel maliyet harcaması (yıllara göre değişiklik gösterecektir.)							

Tespitler	Öğretmenlerin kıdem yılının fazla olması Yüksek Lisans için para harcamak gerektiği Zaman sıkıntısı
İhtiyaçlar	Motivasyon eğitimleri İş birliğine açık personel

TEMA	KURUMSAL KAPASİTE							
Amaç 5	Eğitim ve öğretimin niteliğinin geliştirilmesi sağlanacaktır.							
Hedef 5.1	Temel eğitimde okulların niteliğini arttıracak uygulama ve çalışmalarayer verilecektir.							
Performans Göstergeleri	Hedef Etkisi (%)	Plan Dönemi Başlangıç Değeri	2024	2025	2026	2027	2028	İzleme/ raporlama sıklığı
PG 5.1.1. İyileştirilen fiziki mekansayısı	25	2	3	4	5	5	5	İ: 6 ayda birR: Yılda 1
PG 5.1.2 Okulda bir eğitim ve öğretim yılında geleneksel çocukoyunlarına yönelik olarak düzenlenen alan/mekân sayısı.	20	1	5	5	5	6	6	İ: 6 ayda birR: Yılda 1
PG.5.1.3. Okulda düzenlemeyapılan atölye sayısı	25	0	0	1	1	1	2	İ: 6 ayda bir R: Yılda 1
PG.5.1.4. Okulda düzenleme yapılan açık hava oyun alanı sayısı	20	1	5	5	5	6	6	1
Sorumlu Birim	Okul idaresi							
İş Birliği Yapılacak Birim(ler)	Çeşitli Sosyal Yardım Kuruluşlar, Çevre,Sağlık ve İl MüdürlüğüGençlik ve Spor İl Müdürlüğü							

5. İZLEME VE DEĞERLENDİRME

Stratejik planlar, kuruluşların mevcut durumlarını inceleme, okul kaynaklarını etkili, ekonomik ve verimli kullanma, eğitim programları, ilgili mevzuat ve benimsedikleri temel ilkeler çerçevesinde geleceğe ilişkin misyon ve vizyonların oluşturma, stratejik amaçlar ve ölçülebilir hedefler saptama, performanslarını önceden belirlenmiş olan göstergeler doğrultusunda ölçme ve bu süreci izleme ve değerlendirmesini yapmak amacı ile yapılmaktadır.

Bu kapsamda Kanuni Sultan Süleyman İlkokulu 2024-2028 Stratejik Planının uygulanmaya başlanması ile birlikte varlık sebebimiz olan misyonumuzun, ideal geleceğimizi ifade eden vizyonumuzun ve kurumsal ilkeler, davranış kuralları ve yönetim biçimimizi anlatan temel değerlerimiz, eğitim vizyonu ve MEB'nin ilgili mevzuat ve temel ilkeleri doğrultusunda eğitim-öğretimin iş ve işleyişinin verimli hale getirilmesi, insan kaynaklarının daha etkin kullanımı, nitelikli eğitim koşullarının oluşturulması, öğrenci-veli-öğretmen memnuniyetinin artırılması üzerine çalışmalar yapılacak ve yürütülecek çalışmaları izleme süreci başlayacaktır.

Stratejik Planın uygulanmasından sorumlu bölüm, birim ve sorumlular, plan aşamasında tespit edilmiştir. Planda yer alan amaç ve hedeflere ulaşabilmek ve çalışmaların izleme ve değerlendirmesini yapabilmek için stratejik plan izleme ve değerlendirme görevi "Stratejik Planlama Üst Kurulu"na verilmiştir.

Performans göstergeleri ile ilgili eylemlerin belirlendiği ve hedeflendiği şekilde gerçekleştirilip gerçekleştirilmediğini ve beklenen çıktılarının alınıp alınmadığını ortaya koymak amacı ile okulumuz stratejik planı izleme ve değerlendirme çalışmaları, 5 yıllık stratejik planın izlenmesi ve 1 yıllık gelişim planının izlenmesi olarak iki aşamada gerçekleşecektir. Stratejik amaçlar, hedefler, strateji ve politikalar, gerçekleştirmeler konusundaki açıklamalar, yorumlar ve mevcut durum hakkında bilgileri içeren raporlar sorumlu birimler tarafından hazırlanacaktır.

Yılın tamamını kapsayan ikinci izleme sürecinde; stratejik planlama ekibi tarafından ilgili birimlerden sorumlu oldukları göstergeler ile ilgili yılsonu gerçekleşme durumlarına ait veriler toplanarak analiz edilecektir. Yılsonu gerçekleşme durumları, varsa gösterge hedeflerinden sapmalar ve bunların nedenleri okul müdürü başkanlığında ilgili birimler tarafından değerlendirilerek gerekli tedbirlerin alınması sağlanacaktır. Ayrıca, stratejik planın yıllık izleme ve değerlendirme raporu hazırlanarak paydaşlar ile paylaşılacaktır.

Kanuni Sultan Süleyman İlkokulu performans değerlendirme kavramı statik anlamda bir değerlendirme faaliyeti olarak değil de, dinamik bir süreç olarak ele alınacak, çalışanların performanslarını planlama, değerlendirme ve geliştirmeyi amaçlayan ve konuya daha geniş açıdan yaklaşan bir sistem olarak değerlendirilecektir.

Kanuni Sultan Süleyman İlkokulu performansı; “Stratejik amaç ve hedeflerine, belirlenen performans göstergelerine ne kadar ulaşıldığı, performansın sürekli izlenmesi ve gerekli iyileştirmelerin gerçekleştirilmesi aktivitelerinin bir bütün halinde ele alınma durumu, faaliyetlerin ne kadar iyi yapıldığı, yapılan işlerin belirlenen amaçlara ve okulun performansına katkısı, hedef ve stratejilere uygunluğu, kurumda yaşanan gelişmeler hangi yöne doğru gidiyor, temel ilkelerden herhangi bir sapma var mı?” gibi temel sorulara cevap verebilecek şekilde ölçülecektir.

Kanuni Sultan Süleyman İlkokulu stratejik planın izlenmesi ve gözden geçirilmesi şu şekilde gerçekleştirilecektir:

- Stratejik plan amaç ve hedeflerinin gerçekleşme düzeyleri periyodik olarak incelenecektir.
- Kanuni Sultan Süleyman İlkokulu stratejik planının gerçekleşme düzeyinin tam olarak belirlenmesi, sorun alanlarının tespit edilip zamanında müdahale edilebilmesi; gelişmelerin sağlıklı bir şekilde takibi amacıyla plan kapsamında yapılan çalışmalarını içeren “faaliyet raporları” hazırlanacaktır.
- Böylece kurumsal performansın ölçülmesine olanak tanınacaktır. Performans hedeflerine ulaşmak için kullanılan yöntem ile yürütülen çalışmaların ve bunlardan elde edilen sonuçların değerlendirilmesi, İl Milli Eğitim Müdürlüğü strateji geliştirme şubesinde gerçekleştirilecektir.
- İzleme raporları da göz önünde bulundurularak uygulama sonuçlarının amaç ve hedeflere kıyasla ölçülmesi, belirlenen amaç ve hedeflerin tutarlılık ve uygunluğunun karşılaştırmalı bir analizi yapılması sağlanacaktır.
- İzleme ve değerlendirme çalışmaları ile ilgili faaliyet raporunu Haziran ayında İl MEM’e sunacaktır.
- Haziran ayı verilerine göre oluşturulacak rapor, süreci iyileştirme, sorun alanlarını belirleyip çözüm geliştirmede bir sonraki yılın çalışmalarına rehberlik edecektir.

STRATEJİK PLAN ÜST KURULU ONAY TUTANAĞI

2024-2028 Kanuni Sultan Süleyman İlkokulu Stratejik Planı Üst Kurulca incelenmiş olup ilgili kişilerce imzalanarak onaylanmıştır.

ADI SOYASDI	ÜNVANI	İMZA
ABDULLAH DAYANGAÇ	OKUL MÜDÜRÜ	
KAMİL KÜRTÜL	MÜDÜR YARDIMCISI	
AHMET KAHRAMAN	ÖĞRETMEN	
ZÜBEYDE DEMİREL	OKUL AİLE BİRLİĞİ BAŞKANI	
MELİKE ÇAKICIOĞLU	VELİ	